

# Centre Universitaire de Soins Dentaires



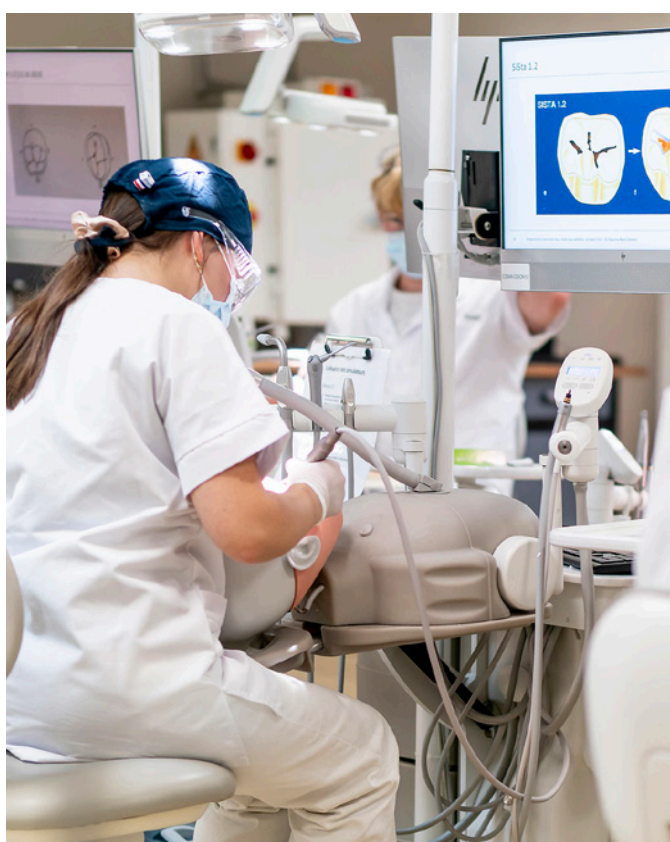
UNIVERSITÉ  
CAEN  
NORMANDIE

# Un an de fonctionnement du nouveau bâtiment d'odontologie

Depuis octobre 2023, le Centre Universitaire de Soins Dentaires accueille patients et étudiants.

Le bâtiment du Centre Universitaire de Soins Dentaires (CUSD) a été conçu comme un lieu accueillant, moderne et chaleureux pour les patients comme pour les professionnels. L'unité reçoit des patients adressés par les différents services du CHU, mais également les patients « historiques » du service qui a ouvert en 2013 en partenariat avec l'UFR d'Odontologie de Rennes.

Pour les urgences dentaires certains patients peuvent être pris en charge selon le niveau de gravité et l'urgence.



## Phase 1

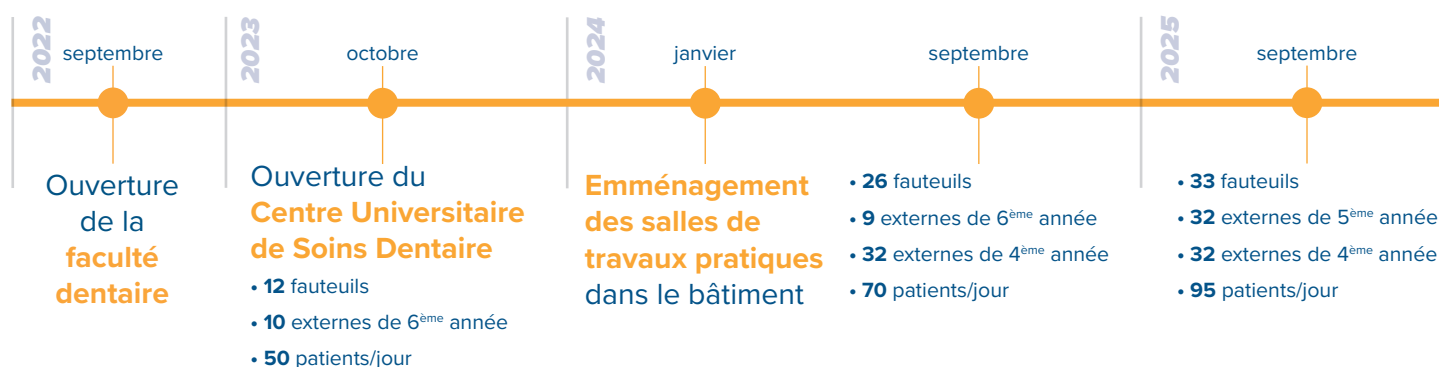
- › Septembre 2022 : ouverture de la faculté dentaire.
- › Octobre 2023 : ouverture du Centre Universitaire de Soins Dentaires (CUSD) avec 12 fauteuils.

## Phase 2

Septembre 2024

- › Augmentation du capacitaire de 14 fauteuils supplémentaires soit un total de **26 fauteuils**.
- › Arrivée de **32 externes** de 4<sup>ème</sup> année en plus des 9 externes de 6<sup>ème</sup> année.
- › Aménagement du rez-de-chaussée : 26 fauteuils répartis entre le rez-de chaussée et le 1<sup>er</sup> étage.

## Évolution du CUSD





## Les 3 grandes missions du Centre Universitaire de Soins Dentaires

1

Les soins

2

La formation des futurs chirurgiens-dentistes du territoire

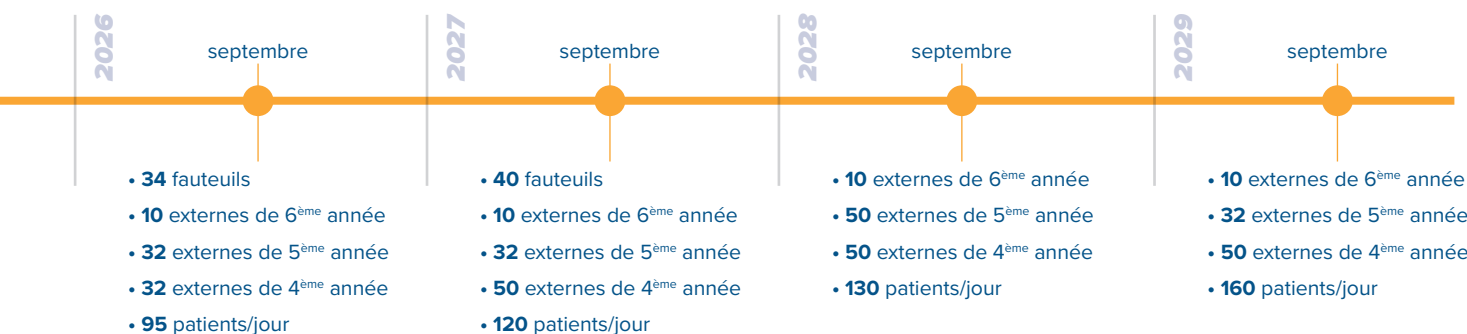
3

La recherche clinique et l'innovation

Situés le long de l'avenue du Pr André Morice, ses 1 000 m<sup>2</sup> accueillent :

- 40 fauteuils à terme, dont 4 dédiés aux consultations et interventions de l'UF de chirurgie orale,
- deux zones de pré-désinfection,
- deux salles de stockage,
- trois salles de travaux pratiques.

Les praticiens interviennent également sous anesthésie générale grâce à un partenariat avec le bloc opératoire de la Fondation de la Miséricorde.



# Les soins

Le CUSD propose depuis un an une **offre de soins complète et en plein développement grâce au déploiement de l'équipement médical, et à son fonctionnement opérationnel** permettant une prise en charge rapide et de qualité des patients.

Aujourd'hui, **le service odontologie assure la prise en charge diagnostique, préventive et thérapeutique des maladies bucco-dentaires**. Ouvert du lundi au vendredi, le centre fournit une palette exhaustive de soins dentaires quel que soit le public et l'âge.

- prophylaxie,
- soins conservateurs,
- réhabilitations prothétiques,
- thérapeutiques implantaire.

La prise en charge médicale est assurée par des externes encadrés par des chirurgiens-dentistes du CHU Caen Normandie et des professionnels libéraux.

## Le parcours de soins

- **Pour un patient du service :**
  - › rendez-vous d'urgence et de contrôle.
- **Pour un patient extérieur au service adressé par un médecin du CHU Caen Normandie :**
  - › soins d'urgence ;
  - › patients résidant à l'EHPAD du CHU Caen Normandie La Charité : soins d'urgence et traitements globaux ;
  - › patients adressés avant une opération chirurgicale au CHU : soins nécessaires à leur hospitalisation sont réalisés (ex : édentation complète, mise en place d'un appareil transitoire...).
- **Pour un patient extérieur au service adressé par un médecin extérieur :**
  - › pour certaines pathologies difficilement prises en charge en ville, le CUSD reçoit ponctuellement.
- **Pour un patient extérieur au service adressé par un chirurgien-dentiste :**
  - › il s'agit pour la plupart d'enfants qui rencontrent beaucoup de difficultés de prise en charge en ville. Le CUSD n'est pas spécialisé en pédodontie, mais reçoit, selon l'urgence et la situation familiale.

Pour tout rendez-vous, les patients doivent être adressés par un professionnel.

## Pour les soins non programmés – les urgences

Les équipes du CUSD prennent en charge les traumatismes dentaires, urgences dentaires pédiatriques et adultes. Les patients sont d'abord reçus aux urgences générales du CHU (entrée hôpital Côte de Nacre).

Pour les urgences maxillo-faciales infectieuses, hémorragiques ou traumatiques (plaies du visage, morsures, traumatismes et fractures de la face et des dents), les soins sont réalisés par le service de médecine d'urgence.



**A l'horizon 2027, les urgences dentaires devraient être traitées directement au CUSD, sans passer par le service de médecine d'urgence hospitalo-universitaire (urgences générales - adultes et pédiatriques).**

# La formation des futurs chirurgiens-dentistes du territoire

Avec une densité de 42 chirurgiens-dentistes pour 100 000 habitants (contre une moyenne nationale de 63), la Normandie est la région la moins bien pourvue en praticiens. On estime qu'il manque environ 800 chirurgiens-dentistes pour atteindre la moyenne nationale. Jusqu'à présent, les étudiants bas-normands admis en odontologie à l'issue de leur LAS (Licence Accès Santé) ou auparavant de la PACES (Première Année Commune aux Etudes de Santé), poursuivaient leur cursus à l'UFR d'odontologie de Rennes et seule une dizaine d'étudiants par an revenait sur le territoire pour leur stage de sixième année grâce à un partenariat créé il y a dix ans avec la faculté rennaise.

Ce nouveau cursus complet en odontologie va favoriser l'ancrage des étudiants sur le territoire et encourager l'installation d'un plus grand nombre de diplômés dans la région, cette formation s'accompagnant d'un renforcement de l'offre publique de soins dentaires.

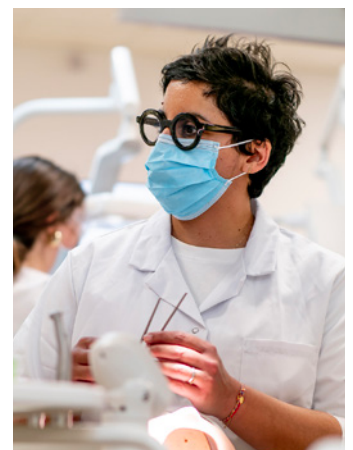


**80 % des étudiants en soins dentaires s'installent ensuite dans la région où ils ont étudié.**

Depuis septembre 2024, le service accueille la première promotion d'externes, étudiants, maintenant en 4<sup>ème</sup> année, pour 5 demi-journées de stages cliniques. **Les externes travaillent en binôme et prennent en charge des patients de A à Z, du bilan complet à la réhabilitation prothétique, en passant par les soins de prévention, le traitement des lésions carieuses ou encore les avulsions.** Ils sont accompagnés par 9 externes de troisième cycle court issus de la faculté de Rennes pour qui ce stage de dernière année est également l'occasion de monter en compétence avec la prise en charge de 6 à 8 patients par jour, contre 2 à 4 en deuxième cycle. Prodigés par des externes en formation, les soins sont toujours réalisés sous le contrôle de professionnels expérimentés, des praticiens hospitaliers ou hospitalo-universitaires, mais également par des chirurgiens-dentistes libéraux qui souhaitent s'impliquer dans la formation initiale de leurs futurs confrères et viennent les encadrer à l'hôpital une à trois demi-journées par semaine.

Le CUSD accueille également l'unité fonctionnelle de chirurgie orale, qui forme les internes de ce service aux gestes chirurgicaux plus complexes comme les avulsions de dents de sagesse ou l'implantologie par exemple, grâce à deux salles de consultations et deux blocs opératoires. Les chirurgiens oraux et les chirurgiens-dentistes du service d'odontologie travaillent en étroite collaboration pour faciliter le parcours de soins des patients.

Les conditions de travail offerte par ce nouveau bâtiment, et les liens avec le nouveau département d'odontologie de l'université, permettront de **former plus de chirurgiens-dentistes qui s'implanteront sur le territoire normand d'ici 4 ans.**



**1 étudiant  
6/8 patients/jour**

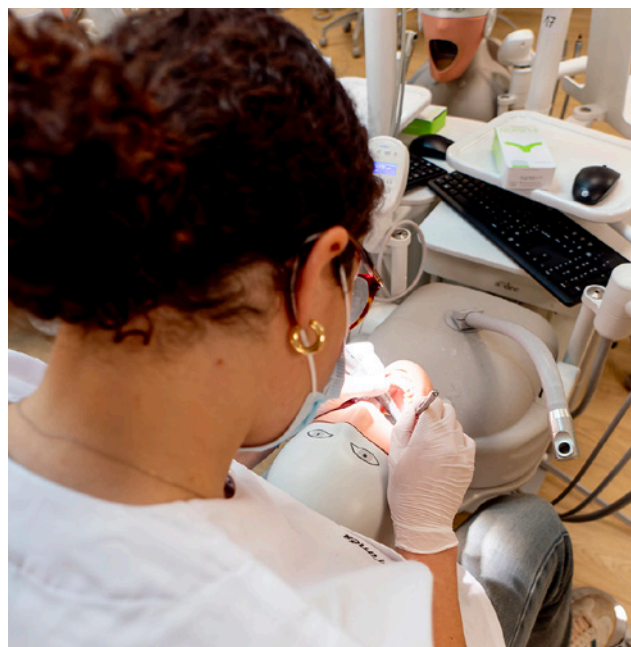
# La recherche clinique et l'innovation

**Le CHU Caen Normandie mène une politique ambitieuse de recherche, d'innovation et de valorisation, dans laquelle s'inscrit le Centre Universitaire de Soins Dentaires.** Les projets de recherche ont donc vocation à s'y développer.

Les praticiens universitaires participent d'ores et déjà à des projets de recherche dans diverses disciplines odontologiques : endodontie, épidémiologie, etc. Certains sont également impliqués dans des projets plus transversaux et pluriprofessionnels impliquant d'autres services du CHU. L'équipe tend à s'étoffer et les étudiants en formation seront également incités à s'impliquer dans des travaux de recherche.

Pour exemple, depuis juillet 2024, le Dr Constance Ambroise, directrice pédagogique de la faculté d'odontologie, mène une étude d'évaluation de la consommation de soins d'urgences dentaires, visant à évaluer la fréquence et le niveau de consommation des consultations d'urgences dentaires en France.

Elle explore également le lien entre le maillage territorial, c'est-à-dire la répartition géographique des services de soins dentaires, et la demande de consultations d'urgences dentaires.



## Des équipements innovants

Le CUSD a été aménagé avec des équipements innovants et de haute technologie, permettant aux étudiants de s'exercer dans les meilleures conditions possibles. Les salles de prothèses de plâtres ou encore les salles de simulation ont été conçues et équipées afin que les futurs chirurgiens-dentistes puissent pratiquer et développer des compétences pluridisciplinaires.

**Cet investissement, soutenu par la Région Normandie (4,3 M €) et l'ARS Normandie (10,9M €),** au titre de la stratégie régionale d'investissement en santé sur la période 2021-2030, notamment pour l'achat des fauteuils dentaires dédiés à la formation, répond aux objectifs intrinsèques du CHU Caen Normandie : transmettre, innover et soigner.

## Perspectives à venir

Pour répondre aux besoins du territoire en soins et en formations, plusieurs axes de développement sont aujourd'hui envisagés :



Augmenter le nombre de fauteuils réservés aux urgences et accueillir directement les urgences dentaires afin de désengorger les urgences générales du CHU.



Développer une activité de soins spécifiques complémentaire à Handiconsult (infirmière, praticien formé).



Proposer des fauteuils réservés aux praticiens pour prendre en charge les situations cliniques plus complexes et développer l'activité d'implantologie.



Recruter des praticiens encadrants, hospitalo-universitaires ou libéraux, afin de pouvoir accroître les activités de soins et de recherche.





## LE CENTRE UNIVERSITAIRE DE SOINS DENTAIRES



**3**  
étages



**1 000 m<sup>2</sup>**  
surface totale



**40**  
fauteuils



**3**  
salles de  
formations

**CHU**  
CAEN **NORMANDIE**  
[www.chu-caen.fr](http://www.chu-caen.fr)

CONTACT PRESSE · CHU CAEN NORMANDIE

Direction de la communication & du mécénat

☎ 06 62 37 42 80 • ✉ [paulmier-a@chu-caen.fr](mailto:paulmier-a@chu-caen.fr)